

Opgave
nummer

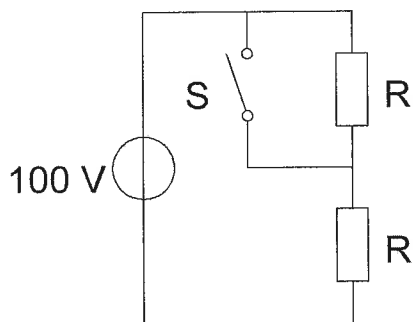
De netheid van het werk kan invloed hebben op de beoordeling

Examen N-Examen

Voorschriften, procedures en techniek

1. Bij geopende schakelaar S dissiperen de weerstanden elk 50 watt.

Als de schakelaar S wordt gesloten, is het gedissipeerde vermogen:



- a. 400 W
- b. 100 W
- c. 200 W

...

2. Een voordeel van frequentiemodulatie vergeleken met enkelzijbandmodulatie is:

- a. er is ruimte voor meer zenders per 100 kHz spectrum
- b. de eindtrap van de zender kan in klasse C worden ingesteld
- c. de bandbreedte van de ontvanger kan kleiner zijn

...

3. Bij een FM-zender wordt door het moduleren het aan de antenne afgegeven vermogen:

- a. groter
- b. kleiner
- c. niet veranderd

...

4. Een FM-telefoniezender wordt gemoduleerd met een 1000 Hz toon van constante amplitude.

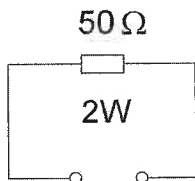
Hoeveel zijbandfrequenties ontstaan hierbij?

- a. één
- b. méér dan een
- c. geen

...

Opgave
nummer

5. De maximaal toelaatbare stroom bedraagt:



- a. 25 mA
- b. 40 mA
- c. 200 mA

...

6. Op een condensator staat vermeld: 200 pF / 5%.

De waarde ligt dan tussen:

- a. 180 en 220 pF
- b. 190 en 210 pF
- c. 195 en 205 pF

...

7. De zelfinductie van de spoel in de kring van de eindtrap van een 145 MHz zender is over het algemeen:

- a. veel groter dan die van een 28 MHz zender
- b. ongeveer gelijk aan die van een 28 MHz zender
- c. veel kleiner dan die van een 28 MHz zender

...

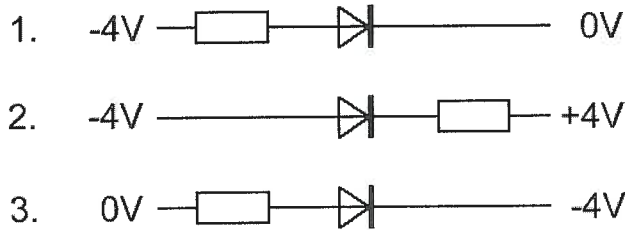
8. Om wisselspanning om te zetten in een gelijkspanning wordt gebruik gemaakt van een:

- a. diode
- b. transformator
- c. filter

...

Opgave
nummer

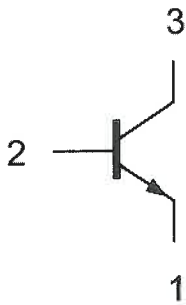
9. In welke schakeling geleidt de diode?



- a. schakeling 1
- b. schakeling 3
- c. schakeling 2

...

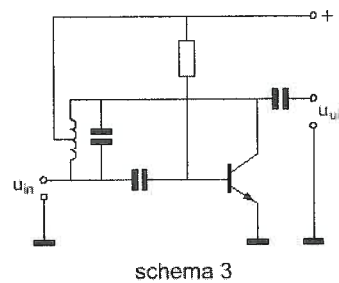
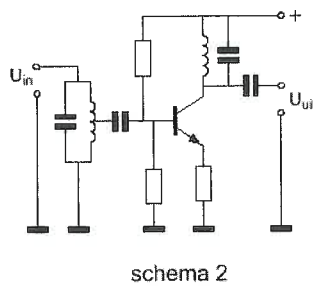
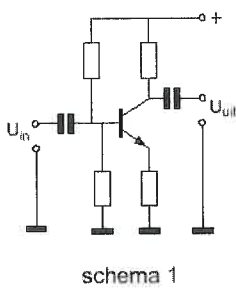
10. Aansluiting 1 is de:



- a. collector
- b. basis
- c. emitter

...

11. Als laagfrequentversterker kan het best worden gebruikt:

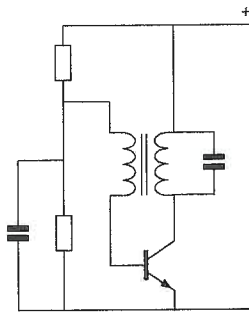


- a. schema 2
- b. schema 3
- c. schema 1

...

Opgave
nummer

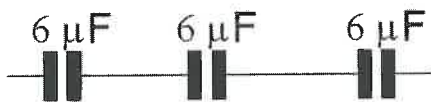
12. De schakeling stelt voor:



- a. een versterkertrap
- b. een mengtrap
- c. een oscillator

...

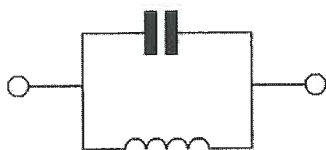
13. De vervangingswaarde is:



- a. 2 μF
- b. 18 μF
- c. 6 μF

...

14. Dit is het schema van een:

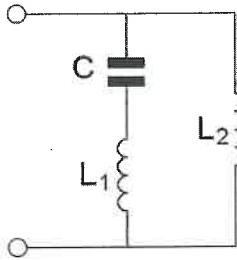


- a. seriekring
- b. parallelkring
- c. laagdoorlaatfilter

...

Opgave
nummer

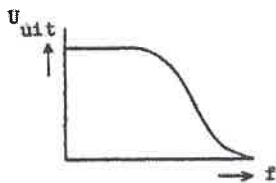
15. Deze L-C schakeling heeft:



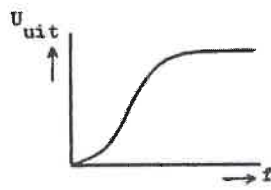
- a. zowel een parallel- als een serieresonantiefrequentie
- b. alleen een parallelresonantiefrequentie
- c. alleen een serieresonantiefrequentie

...

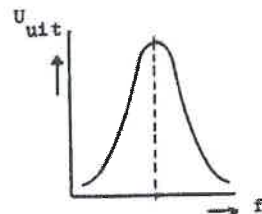
16. Welke karakteristiek behoort bij een laagdoorlaatfilter?



karakteristiek 1



karakteristiek 2

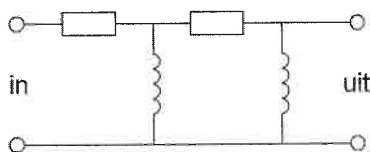


karakteristiek 3

- a. karakteristiek 3
- b. karakteristiek 2
- c. karakteristiek 1

...

17. Dit is het schema van een:



- a. bandfilter
- b. hoogdoorlaatfilter
- c. laagdoorlaatfilter

...

Opgave
nummer

18. Een superheterodyne-ontvanger ontvangt een FM-signaal met een frequentiezwaai van 3 kHz.

De frequentiezwaai in de middenfrequentversterker is:

- a. 1,5 kHz
- b. 3 kHz
- c. 6 kHz

...

19. De frequentiestabiliteit van een 2-meter FM-ontvanger wordt bepaald door de:

- a. modulator
- b. FM-detector
- c. oscillator

...

20. De bandbreedte van een superheterodyne-ontvanger wordt hoofdzakelijk bepaald door:

- a. de oscillatorkring
- b. de hoogfrequentkringen
- c. de middenfrequentkringen

...

21. Een zender bestaat uit een variabele-frequentie-oscillator die via een stuurtrap verbonden is met de vermogensversterker.

Dit is een:

- a. EZB-zender
- b. kristalgestuurde zender
- c. VFO-gestuurde CW-zender

...

22. Om de resonantiefrequentie van een antenne te verhogen dient men:

- a. de antenne te verlengen
- b. de voedingslijn te verlengen
- c. de antenne te verkorten

...

23. Een antenne straalt in het horizontale vlak gelijkmatig in alle richtingen.

Deze antenne kan zijn een:

- a. middengevoede horizontale dipool
- b. yagi
- c. groundplane

...

Opgave
nummer

24. Een zender is via een kabel met de antenne verbonden.

Door het toevoegen van een antennetuner tussen de zender en de kabel kan:

- a. de zender worden afgestemd
- b. de zender aan de antenne-inrichting worden aangepast ...
- c. de antenne aan de kabel worden aangepast

25. Fading in de HF-banden (3-30 MHz) kan worden veroorzaakt door:

- a. twee in lengte verschillende propagatiewegen
- b. het toepassen van een te klein zendvermogen ...
- c. regengebieden tussen zender en ontvanger

26. Lange afstand HF-signalen zijn veelal onderhevig aan fading.

Dit wordt in het algemeen veroorzaakt door:

- a. veranderende demping van de atmosfeer
- b. veranderend zendvermogen ...
- c. veranderende trajecten van het signaal tussen zender en ontvanger

27. Bij normale condities zullen radiogolven van circa 2 meter golflengte:

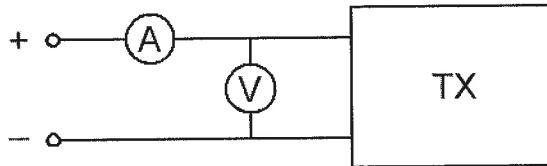
- a. zich volgens een vrijwel rechte lijn voortplanten
- b. van het aardoppervlak afbuigen ...
- c. met het aardoppervlak meebuigen

28. Radioverbindingen in de 2-meter band tussen stations op aarde vinden in het algemeen plaats via de:

- a. ionosfeer
- b. troposfeer ...
- c. stratosfeer

Opgave
nummer

29. Om het opgenomen vermogen van de zender zo nauwkeurig mogelijk te meten, dient de weerstand van de respectievelijke meetinstrumenten te zijn:



- a. A-meter laag; V-meter hoog
- b. A-meter hoog; V-meter hoog
- c. A-meter hoog; V-meter laag

...

30. Een 2-meter zender veroorzaakt storing in de ontvangst van een UHF-televisie-uitzending.

De oorzaak hiervan is:

- a. een te grote frequentiezwaai van de 2-meter zender
- b. onvoldoende onderdrukking van harmonischen in de 2-meter zender
- c. geen goede aanpassing van de zendantenne

...

31. Laagfrequentdetectie wordt veroorzaakt door:

- a. niet-lineaire effecten van halfgeleiders
- b. onvoldoende harmonischen-onderdrukking van de zender
- c. niet-lineaire zendereindtrappen

...

32. Voor de koppeling van de zender met de antenne wordt vaak coaxiale kabel gebruikt.

Een belangrijke reden hiervoor is:

- a. lage demping
- b. afscherming tegen ongewenste straling
- c. goede standegolfverhouding

...

33. Een voeding wordt beveiligd met één of meer smeltveiligheden in de netleiding.

Dit wordt in de praktijk gedaan met:

- a. één snelle zekering
- b. een snelle en een trage zekering parallel
- c. één trage zekering

...

Opgave
nummer

34. De ITU regio I, waartoe Nederland behoort, omvat de volgende gebieden:

- a. alleen Europa, Afrika en enkele Aziatische landen
- b. alleen de CEPT-landen
- c. alleen Europa

...

35. In de algemene bepalingen van de Telecommunicatiewet komt de volgende definitie voor:

" (- X -): apparaten die naar hun aard bestemd zijn voor het zenden of het zenden en ontvangen van radiocommunicatiesignalen."

In plaats van (- X -) staat:

- a. radioversterkerapparaten
- b. radio-ontvangapparaten
- c. radiozendapparaten

...

36. In de "gebruikersbepalingen" wordt onder het radiostation verstaan, een of meer radiozendapparaten:

- a. die op het vaste adres staan opgesteld
- b. met de daartoe behorende antenne-inrichtingen, noodzakelijk voor het op een locatie uitvoeren van een radiocommunicatiedienst in de zin van artikel 1.19 van het Radioreglement
- c. met de daarbij behorende ontvang- en antenne-inrichtingen

...

37. Een radiozendamateur met een N-registratie wil uitzenden op 144,990 MHz in de klasse van uitzending F1A en een bandbreedte van 1,2 kHz.

Dit frequentiegebruik is:

- a. alleen toegestaan onder toezicht van een radiozendamateur met een F-registratie
- b. niet toegestaan
- c. toegestaan

...

38. De roepletters moeten worden uitgezonden:

- a. bij het begin en het einde van elke uitzending ten minste één maal en tijdens de uitzending één maal per 5 minuten
- b. bij het begin en het einde van elke uitzending ten minste één maal en tijdens de uitzending één maal per 10 minuten
- c. bij het begin en het einde van elke uitzending ten minste twee maal en tijdens de uitzending één maal per 5 minuten

...

Opgave
nummer

39. De roepletters PD0NRK worden volgens het voorgeschreven spellingalfabet gespeld als:

- a. Papa Delta Nul November Romeo Kilo
- b. Papa Delta Nul Nancy Romeo Kilo
- c. Papa Delta Nul November Radio Kilo

...

40. Voor de radiozendamateer in de categorie N is het maximaal toegestane zendvermogen:

- a. 35 W
- b. 25 W
- c. 15 W

...

Heeft u alle vragen op het voorblad ingevuld?

Totaal aantal incorrect

